

**СУПЕР
СЕРИЯ
IQWATT
CANADA**

The logo for iQWATT, featuring the lowercase letters 'iQWATT' in a bold, sans-serif font. The 'Q' is stylized with a vertical line through its center. A registered trademark symbol (®) is located to the upper right of the 'T'. The logo is positioned on a white, curved background element that resembles a stylized 'L' or a bracket, set against the orange background.

iQWATT®

IQ THERMOSTAT D

ИНСТРУКЦИЯ ПО МОНТАЖУ И ЭКСПЛУАТАЦИИ

ЭЛЕКТРОННЫЙ ТЕРМОРЕГУЛЯТОР

ЭЛЕКТРОННЫЙ ТЕРМОРЕГУЛЯТОР

■ 1. НАЗНАЧЕНИЕ

IQ THERMOSTAT D – это качественный терморегулятор с минималистичным дизайном. Он предназначен для точного контроля температуры пола с максимальной нагрузкой 3200 Вт . Терморегулятор совместим с большинством «рамок» для электрических розеток и выключателей различных производителей, имеющих размер 56 * 56 мм., а также укомплектован дополнительной переходной «рамкой» в комплекте.

IQ THERMOSTAT D предназначен для автоматического поддержания установленной пользователем температуры в помещениях оборудованных системами электрического обогрева «теплый пол» с использованием выносного датчика температуры.

Используйте IQ THERMOSTAT D совместно с системами «теплый пол» IQWATT и CLIMATIQ и экономьте до 70 % электроэнергии.

■ 2. КОМПЛЕКТ ПОСТАВКИ

Терморегулятор — 1 шт.

Датчик температуры пола — 1шт.

Крепежные винты — 2 шт.

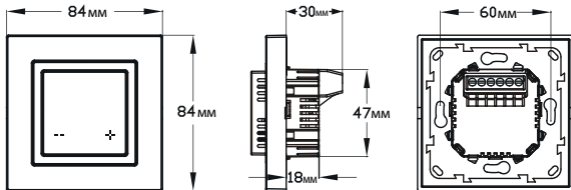
Инструкция пользователя — 1шт.

Дополнительная переходная «рамка».

3. ТЕХНИЧЕСКИЕ ХАРАКТЕРИСТИКИ

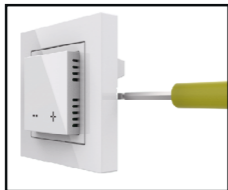
Питание от сети переменного тока	~ 110 / 240 В 50/60Hz
Максимальный ток коммутации	16 А
Максимальная мощность нагрузки	3200 Вт
Потребляемая мощность	1 Вт
Диапазон регулирования температуры	от +5°C до +40°C
Защита корпуса	IP 21
Размер клемм	≤2,5 мм ²
Датчик температуры пола, 3 м.	NTC 10К выносной, 10кОм
Материал корпуса	трудновоспламеняющийся пластик

4. ГАБАРИТНЫЕ РАЗМЕРЫ



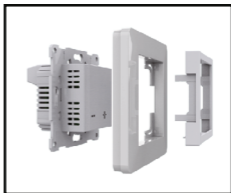
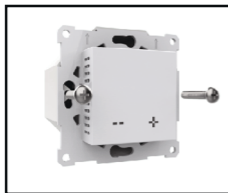
5. УСТАНОВКА

Обязательно используйте плоскую отвертку!



Отсоедините базовую «рамку» и заднюю часть.

Закрепите заднюю часть терморегулятора к монтажной коробке при помощи винтов, входящих в комплект поставки.



Вы можете установить терморегулятор отдельно стоящим или непосредственно в «рамку» для электрических розеток и выключателей различных производителей. Для этого так же можно дополнительно воспользоваться переходной «рамкой», входящей в комплект поставки.

■ 6. ПОДКЛЮЧЕНИЕ ТЕРМОРЕГУЛЯТОРА

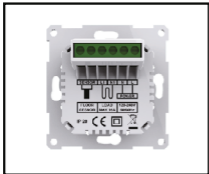
Воспользуйтесь схемой:

L/N: Подключение кабеля питания

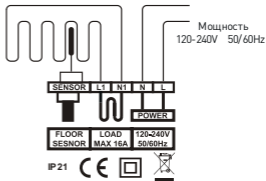
L1/N1: Подключение кабеля нагрева

Sensor: Подключение выносного датчика температуры пола

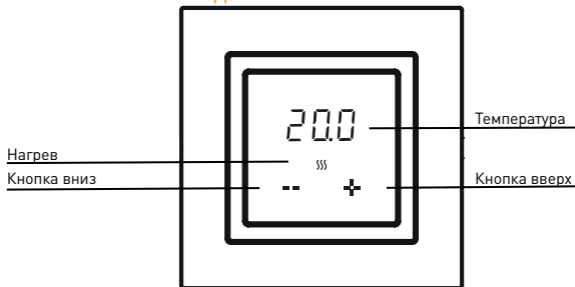
Помните: Для продления срока службы максимальная нагрузка должна составлять не более 90% от 16А



Нагревательный
кабель



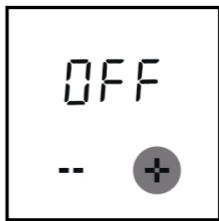
7. ОБОЗНАЧЕНИЯ НА ДИСПЛЕЕ



9. ФУНКЦИОНАЛ

1. Включение и отключение

Происходит путем нажатия и удержания кнопки «+» в течение 3 секунд.



2. Выбор режима

Терморегулятор обеспечивает один режим работы: поддерживает фиксированную заданную температуру.

При помощи кнопок «+» и «-» установите заданное значение. Помните, что температура поверхности пола, находящаяся в диапазоне 26-28 °С является комфортной в большинстве случаев.

БЛОКИРОВКА ДИСПЛЕЯ

При наличии детей или при установке терморегулятора в публичном месте, вы можете заблокировать дисплей терморегулятора. Эта функция не позволит изменять заданную температуру. Для активации нажмите и удерживайте кнопку «-» в течение 3-х секунд, до появления надписи «LoC». После этого на дисплее продолжит отображаться текущая температура, измеренная датчиком. При каждом нажатии на любую кнопку в заблокированном состоянии, на дисплее снова будет отображаться «LoC». Для снятия блокировки, нажмите и удерживайте кнопку «-» в течение 3-х секунд.



РАСШИРЕННЫЕ НАСТРОЙКИ

Для входа в режим расширенных настроек, нажмите одновременно и удерживайте в течение 3 секунд кнопки «+» и «-», на интерфейсе отобразится 01 – первый настраиваемый параметр.

1. Нажмите кнопку «+» чтобы перейти к нужному параметру от 01 до 04.
2. Нажмите кнопку «-», чтобы войти в нужный параметр от 01 до 04.
3. Нажмите кнопку «-», чтобы изменить настройку нужного параметра.
4. Нажмите кнопку «+», чтобы выйти из настройки параметра.

Примечание: При бездействии в течение 5 секунд, терморегулятор вернется в основной режим работы.

Если вы не хотите настраивать другие параметры, или для возвращения в основной режим работы, нажмите кнопку «+» до тех пор, пока на дисплее не отобразится текущее значение температуры. Например, если вы находились в меню 01, нажмите кнопку «+» 5 раз, если в меню 02 – 4 раза.

№	Название	По умолчанию	Диапазон
01	Калибровка температуры пола	0.0 °C	-5.0 +5.0 °C
02	Функция защиты от замерзания	OFF	ON/OFF

№	Название	По умолчанию	Диапазон
03	Тип датчика	0	0: 3950 10K 1: 3700 10K 2: 3600 12K 3: 3380 10K
04	Яркость в режиме ожидания	1	0-8
05	Сброс настроек	NO	NO/YES

01. Калибровка температуры пола

Определив фактическую температуру поверхности пола, Вы можете произвести калибровку выносного температурного датчика.

02. Функция защиты от замерзания

Этот режим необходим, например, в холодный период времени, когда вы используете терморегулятор для контроля температуры грунта. Чтобы избежать его промерзания, даже когда терморегулятор выключен, обогрев включится и будет поддерживать +5°C.

Для активации функции защиты от замерзания, зайдите в настраиваемый параметр 01 и выберите значение ON – включена / OFF – выключена.

03. Тип датчика

Эта функция необходима при замене старого терморегулятора с сохранением его выносного датчика пола. Выносной датчик пола в

зависимости от производителя, имеет разные значения сопротивления. Вы можете адаптировать новый терморегулятор к старому выносному датчику пола, зная характеристики вашего старого датчика пола и воспользовавшись таблицей сопротивлений.

Температура	Значение сопротивления датчика (Ω)			
	0:3950	1:3700	2:3600	3:3380
0°C	32800	30286	34423	26050
10°C	19733	19055	22217	17630
20°C	12419	12320	14660	12040
30°C	7905	8165	9869	8331

Зайдите в настраиваемый параметр 02 и выберите нужное значение от 0 до 3.

04 Яркость в режиме ожидания

При любом обращении к терморегулятору/ нажатии на любую кнопку, он выходит из режима ожидания и увеличивает свою яркость до максимального значения. В случае бездействия, спустя 10 секунд, терморегулятор возвращается в режим ожидания, уменьшая свою яркость до минимального значения. Зайдите в настраиваемый параметр 03 и выберите нужное значение яркости в режиме ожидания от 1 (минимальная) до 8 (максимальная).

05. Сброс настроек

Данная функция позволяет вернуть все настраиваемые параметры к заводским значениям. Для активации, зайдите в настраиваемый параметр 04 и выберите значение YES – сброс. Нажмите кнопку «+» для подтверждения действия.

Возможные ошибки

Примечание: При возникновении сигнала неисправности обратитесь к профессиональным техническим специалистам для ремонта или замены.

E2: Сигнализация неисправности датчика температуры пола

■ 10. ГАРАНТИЙНЫЕ ОБЯЗАТЕЛЬСТВА И ПРОЧЕЕ

- Транспортировка и хранение терморегулятора осуществляется в соответствии с требованиями ГОСТ 15150-69.
- Терморегулятор допускается перевозить всеми видами крытых транспортных средств в соответствии с правилами перевозок грузов, действующими на транспорте данного вида.
- Хранение терморегулятора должно осуществляться в чистом и сухом помещении при тем-ре +15°C до +30°C.
- Терморегулятор должен использоваться строго по назначению в соответствии с рекомендациями.
- Монтаж и подключение терморегулятора должен производиться при отключенном напряжении питания.
- Запрещается подавать на терморегулятор напряжение питания отличное от 220-230V.

- При монтаже избегайте повреждений терморегулятора.
- Терморегулятор не должен подвергаться механическим нагрузкам.
- Не допускается эксплуатация терморегулятора с внешними механическими повреждениями.
- Запрещается самостоятельно вносить изменения в конструкцию.
- Запрещается проведение сварочных работ и работ с огнем с непосредственной близости от терморегулятора.

Процесс утилизации наступает с момента утраты оборудованием выполнять свои функции и невозможности восстановления своей работоспособности. Оборудование демонтируется, осуществляется декомпозиция отдельных элементов, которые сдаются специализированным органам занимающихся сбором и последующей утилизацией или переработкой. Все процессы, связанные с демонтажем и декомпозицией, должны выполняться с обязательным соблюдением природных норм и требований.

IQ THERMOSTAT D произведен под контролем IQWATT Inc., CANADA.

Терморегулятор прошел несколько этапов контроля качества и рассчитан на длительную и безопасную эксплуатацию. Гарантийный срок эксплуатации терморегулятора - 3 года, начиная с даты отгрузки Покупателю.

После признания комиссией случая гарантийным (в течение 10 рабочих дней) представитель IQWATT Inc., CANADA в России гарантирует произвести ремонт терморегулятора или предоставить аналогичный новый терморегулятор в замен неисправному в срок

не более 10 рабочих дней. IQWATT Inc., CANADA не несет ответственности за возможный ущерб, причиненный другому оборудованию, работающему в сопряжении с терморегулятором. При возникновении вопросов, связанных с гарантийными обязательствами, свяжитесь с представителем IQWATT Inc., CANADA в России по тел. +7 499 110 77 27.

Терморегулятор не подлежит гарантийному ремонту в случаях:

- Утери гарантийного талона или неправильного, неполного его заполнения, а так же при отсутствии подписи покупателя и печати Продавца (ООО, ИП), производившего продажу;
- При установке терморегулятора не квалифицированными электриками с нарушением действующих норм СНиП и ПУЭ;
- При обнаружении следов ремонта или вскрытия, производимого специалистами не сертифицированными IQWATT Inc., CANADA;
- При нарушении правил эксплуатации термостата, в том числе:
 - a) использование терморегулятора не по назначению;
 - b) выгорание цепей вследствие недопустимых электрических перегрузок;
 - c) наличие механических повреждений (внешних и внутренних).
 - d) неисправностей, вызванных попаданием внутрь посторонних предметов, насекомых, жидкостей.

ПРИ НАРУШЕНИИ КАКОГО-ЛИБО ИЗ ПЕРЕЧИСЛЕННЫХ ТРЕБОВАНИЙ ПРОИЗВОДИТЕЛЬ СНИМАЕТ С СЕБЯ ГАРАНТИЙНЫЕ ОБЯЗАТЕЛЬСТВА.

ИЗГОТОВИТЕЛЬ:

IQWATT, Inc. 219-1136 Centre Unit 3 Thornhill, Ontario, L4J3M8, Canada

ИМПОРТЕР:

ООО «СМАРТ ХИТ», 109431, РФ, г. Москва, ул. Привольная, дом 70

Телефон: +7 499 110 77 27

info@iqwatt.ru

www.iqwatt.ru

■ 18. ГАРАНТИЙНЫЙ ТАЛОН

Покупатель имеет право на гарантийный ремонт терморегулятора при условии соблюдения всех пунктов, описанных в настоящей инструкции пользователя.

В случае обнаружения неисправности, обратитесь к представителю IQWATT Inc., CANADA в России ООО «СМАРТ ХИТ» по тел. +7-499-110-77-27, service@iqwatt.ru.

Данной подписью Покупатель подтверждает, что получил исправный терморегулятор надлежащего качества, без дефектов в надлежащей упаковке с полной документацией.

ФИО Покупателя _____ Подпись _____

Продавец (ООО, ИП) _____ Подпись _____

Дата продажи/ ____/ ____/ _____ г.

М. П.

iQWATT®